

# Förprojektering av ESF-projekt inom FINSAM

Rapport 2011-06-10

I samverkan med:



## Sammanfattning

Studieförbundet Sensus har på uppdrag av SKL analyserat förutsättningar och intresse från samordningsförbund att engagera sig i socialfondsprojekt relaterat till aktuella målgrupper samt till olika samverkans- och driftsformer.

Studien baseras på inläsning av dokument, intervjuer, enkät och annan information.

Resultatet tyder på att många samordningsförbund är intresserade att vara med i socialfondsprojekt själva eller tillsammans med andra förbund. Man lyfter fram vikten av förankring och anpassning till lokala/regionala förutsättningar. Uppfattningarna går isär om det är legalt möjligt för förbund att vara projektägare och genomföra projekt i egen regi. Några förbund har erfarenheter av att framgångsrikt ha ägt och genomfört projekt. Vi har inte funnit någon kritik mot detta.

Alternativa möjligheter att genomföra projekt utan att vara projektägare är t.ex. som samordnare eller genomförare på uppdrag av annan projektägare.

Nationella rådet bör tydliggöra sin inställning kring möjligheten för samordningsförbunden som projektägare, då lagtexten är svårtolkad samtidigt som vissa dokument (Handbok för finansiell samordning) anger att samordningsförbund inte får driva egen projektverksamhet med tjänster riktade till enskilda individer.

Intervjuer och enkät visar att samordningsförbundens verksamhet med socialfondsprojekt kan utvecklas positivt om de får tillgång till stödstrukturer nationellt och/eller regionalt. Det rör sig om stöd både i ansökningsskedet och i genomförandefasen samt med särskild kunskap inom specifika socialfondsfrågor. Det finns även ett allmänt behov av mer kompetens och kännedom om Socialfonden.

Några varningssignaler finns om tung administration och höga krav vid socialfondsprojekt samt oro för att binda resurser i fasta och dyra projektorganisationer.

De målgrupper som är aktuella för Socialfonden ligger väl i linje med den inriktning förbunden har, förutsatt lokala/regionala prioriteringar.

ESF-rådet bör få positivt gensvar från ett flertal samordningsförbund på en riktad utlysning till en eller flera målgrupper inom förbundens områden. Utlysningen bör göra det möjligt för förbunden att engagera sig i projekten enskilt eller i samverkan med ett eller flera andra förbund.

.....

## Innehåll

1. Bakgrund.....	4
Socialfonden - nuläge.....	4
Rapportens upplägg.....	5
2. Samordningsförbundens engagemang i Socialfonden under nuvarande programperiod (2007-2013).....	6
Programområde 1 .....	6
Programområde 2 .....	7
3. Presentation av enkäten.....	11
Tabell och diagram.....	11
Fritextsvar.....	13
Rangordnade påståenden.....	14
Enkätformulär.....	16
4. Tre scenarior .....	18
Scenario ett – samordningsförbund som projektägare .....	18
Scenario två – samordningsförbund som samordnar eller genomför utan att vara projektägare.....	21
Scenario tre – samordningsförbund som medfinansiär .....	22
5. Kommande strukturfondsperiod .....	23
Nationella rådets roll .....	23

## 1. Bakgrund

ESF- rådet står i begrepp att göra ett antal projektutlysningar inom programområde 2 (PO 2) under 2011 och 2012. PO 2 vänder sig till de som står långt från arbetsmarknaden och har följaktligen anknytning till de målgrupper som finns inom FINSAM. Beslutsvolymen för den närmaste 14-månadersperioden är stor, 2,5 mdkr i ESF- medel.

Den finansiella samordningen inom rehabiliteringsområdet har målgrupper som överensstämmer med målgrupperna för Socialfondsprogrammet Programområde 2 (PO2). Det skapas därmed en möjlighet att göra direkta utlysningar som vänder sig till dessa målgrupper och följaktligen till FINSAM – förbunden.

SKL har initiera en förprojektering med FINSAM som utgångspunkt. Syftet med den förprojekteringen är:

*att undersöka om det finns projektområden som är intressanta för FINSAM – förbunden och dess målgrupper som överensstämmer med Socialfondsprogrammet.*

*att besvara frågorna om det kan finnas juridiska hinder för projektägarskap för samordningsförbunden och om det finns intresse och förutsättningar för FINSAM - förbund att leda ESF -projekt.*

*att ge förslag på ett nationellt projekt där det framgår planer för projektorganisation, vilka parter som är intresserade och vilka målgrupper projekten ska vända sig till.*

### **Socialfonden - nuläge**

Vi är inne på femte året av programperioden 2007-2013. Under perioden kan man söka medel i programområde 1 (kompetensutveckling för redan anställda) och programområde 2 (ökat arbetskraftutbud). Varje år får ESF-rådet en bemyndiganderam som anger hur mycket projektmedel som kan lysas ut och beslutas om. Hittills under programperioden har det inkommit ansökningar i programområde 1 som vida överstiger bemyndiganderamen. Under år 2009 och 2010 har hela det tillgängliga beslutsutrymmet för PO 1 in-tecknats. Det har medfört att många projekt inte prioriterats av partnerskapen eftersom beslutsutrymmet var slut, inte minst skedde detta i samband med att de särskilda varselprojekten prioriterades. Några problem med att teckna in återstående bemyndiganderamar för 2011-2013 ser man därför inte.

I programområde 2 ser det dock helt annorlunda ut. Bemyndiganderamen för beslut om medel för projekt i programområde 2 har hittills inte förbrukats i den takt som det funnits utlysningar. En förklaring till denna obalans kan vara att projekten har möjlighet att ansöka om medel till hela projektets kostnader i programområde 1 medan det i programområde 2 behövs en offentlig medfinansiering. Det krävs dessutom ofta större, mer komplexa, partnerskap i programområde 2 då dessa projekt avser aktiviteter för målgrupper som står långt från arbetsmarknaden där projekten ska hitta lösningar för individer som ofta har kontakt med flera myndigheter alternativt står helt utanför de sociala systemen.

I Socialfondsprogrammet anges hur många individer som ska delta i projekt. I programområde 2 avser målen deltagarnas bakgrund. Tabellen visar antalet individer som påbörjat deltagande i programområde 2. En individ kan finnas med i mer än en kategori. Uppgifterna är från den 31 december 2010 (källa Svenska ESF-rådet, [www.esf.se](http://www.esf.se)).

Mål	Antal	Uppnått hittills	Uppnått i %
<b>Antal deltagare totalt</b>	<b>Minst 75 000</b>	<b>37 482</b>	<b>50</b>
<b>Antal utrikes födda deltagare</b>	<b>Minst 15 000</b>	<b>13 621</b>	<b>91</b>
<b>Antal unga deltagare</b>	<b>Minst 15 000</b>	<b>15 935</b>	<b>106</b>
<b>Antal långtidssjukskrivna deltagare</b>	<b>Minst 10 000</b>	<b>1 976</b>	<b>20</b>

Totalt antal deltagare i programmet under 2007-2013 är beräknat till minst 75 000. Hittills är endast 50 % av målet uppnått. Även om det finns projekt för målgruppen unga deltagare upp till 106 % finns det utrymme för nya projekt riktad till målgruppen. Särskilt med tanke på att programmet skrevs innan den ekonomiska krisen 2008.

Projekt inom programområde 2 kan drivas i upp till tre år, dock längst till och med juni 2014, då programperioden stänger. Svenska ESF-rådet har i dagsläget samlat alla regioners resurser och skapat en nationell utlysning som täcker programperiodens resterande bemyndiganderam i programområde 2. Denna utlysning avser 1,3 miljarder kronor med ett krav på 60 % offentlig medfinansiering. Projektägare kan välja att söka medel i endast en region eller i flera, alternativt över hela Sverige.

Målgrupperna inom Socialfondens programområde 2 överensstämmer mycket väl med målgrupperna för samordningsförbunden. Även om det redan idag finns insatser för målgruppen hos samordningsförbundet finns det behov av ytterligare kompletterande aktiviteter där individen står i fokus. Socialfonden kan finansiera utvecklingsprojekt för att pröva nya metoder och nya typer av insatser i otiditionella partnerskap. Dagens stora utlysning ger därmed en stor möjlighet för samordningsförbunden.

## Rapportens upplägg

Rapporten är uppdelad i fyra delar; samordningsförbundens engagemang i hittills, redovisning av enkät, tre scenarier kring samordningsförbundens roll i Socialfonden samt en avslutande del som rör önskemål om nationella rådets roll.

Som underlag till rapporten har det gjorts en enkätundersökning kompletterat med intervjuer av samordningsförbund som idag är projektägare alternativt samverkanspartners. Därutöver har det gjorts en insamling av statistik från Svenska ESF-rådet av befintliga projekt i Socialfonden där samordningsförbunden är projektägare och/eller samverkanspart.

Rapporten presenterar tre olika scenarier för samordningsförbundens medverkan i socialfondsprojekt. Rapporten har även ambitionen att se till lagstiftningen i förhållande till graden av medverkan från samordningsförbunden. Vi har gått igenom:

- SFS 2003:1210 Lag om finansiell samordning av rehabiliteringsinsatser, med ändringar t.o.m. SFS 2010:1291 som trädde i kraft den 1 januari 2011
- Handbok för finansiell samordning (Handbok\_starta\_forbund\_20080918.pdf)
- Statens deltagande i samordningsförbund/Finsam, gemensam pm utgiven av Arbetsförmedlingen och Försäkringskassan daterad 2009-09-24 (pm-statens-deltagande-samordningsforbund.pdf)
- Riktlinjer för samverkan och finansiell samordning 2010, utgivna av Försäkringskassan 2007-01-31, reviderade 2010-01-28 (FK riktlinje 2010.pdf)

## **2. Samordningsförbundens engagemang i Socialfonden under nuvarande programperiod (2007-2013)**

### **Programområde 1**

Programområde 1 avser kompetensutveckling till redan anställda på områdena, omställning i arbetslivet, likabehandling och förebygga sjukskrivningar. Projekten behöver inte stå för någon medfinansiering då denna redan är tillskjuten från staten.

#### *Samordningsförbund som projektägare i programområde 1*

Endast ett samordningsförbund är projektägare till projekt i programområde 1.

Samordningsförbundet i Umeå äger projektet Mångfaldsdriven samhällsservice som syftar till att motverka diskriminering och främja likabehandling av personer som antingen är mottagare av samhällsservice från i projektet deltagande aktörer eller är arbetstagare i dessa. Projektet skall för att nå det övergripande syftet höja kompetensen bland personal i alla nivåer inom berörda organisationer i diskrimineringslagstiftningsfrågor och frågor rörande mångfald kopplat till HR och arbetssätt. Under projekttiden ska deltagande aktörers mångfaldsplaner revideras och bidra till en homogen samhällsservice oavsett organisation. Projektet ska spridas till samtliga samordningsförbund. Projektet startade i september 2010 och håller på till juli 2012. Totalbudgeten är: 2 855 894 kronor.

#### *Samordningsförbund som deltagande aktör i programområde 1.*

Definitionen för deltagande aktör är att organisationen har anställda som genomgår någon form av kompetensutveckling i projektet. Projekten nedan avser projekt i genomförandefas.

Det finns tre beviljade projekt i programområde 1 där samordningsförbund är deltagande aktör:

- Social ekonomi för ökad välfärd. Totalbudget: 6 113 800 kronor.  
Samordningsförbundet Gotland är deltagande aktör i projektet som syftar till att öka kompetensen om den sociala ekonomins möjligheter och åstadkomma en attitydförändring som säkerställer ett förbättrat fotfäste på dagens arbetsmarknad för socialt företagande. Det innebär att man utbildar tjänstemän och politiker i socialt företagande, om hur regelverket är utformat samt hur man kan stötta de sociala företagen vid exempelvis upphandling i kommunerna.
- Framsyn. Totalbudget: 652 091 kronor.  
Samordningsförbundet Umeå är deltagande aktör i projektet som syftar till att genom förbättrad kunskap och erfarenhetsutbyte, bland nyckelpersoner hos lokala och regionala aktörer och organisationer, åstadkomma regionalt efterfrågade insatser och projekt för

socialfondens målgrupper. I förlängningen bidrar projektet till att förbättra anställdas arbetsvillkor, främja likabehandling och motverka utanförskap, arbetslöshet och diskriminering.

- Partnerskap Göteborg. Totalbudget: 10 161 910 kronor. Samordningsförbundet Göteborg Centrum är deltagare i projektet som syftar till att stärka deltagande organisationers förutsättningar för samverkan, i syfte att gemensamma insatser leder till effektiv resursanvändning och därmed ökad måluppfyllelse för integration och urban utveckling. Kompetensutvecklingsinsatserna ska ge personalen nya och fördjupade kunskaper i frågor som är bärande för ett framgångsrikt arbete med de urbana utvecklingsfrågorna.

#### *Samordningsförbunden som samverkanspartners i programområde 1*

Samverkanspartners är de organisationer som inte har deltagare som genomgår någon kompetensutveckling men som bidrar till projektet på annat sätt t.ex. genom att ingå i styrgrupp eller referensgrupp.

Det finns endast ett projekt beviljat där det ingår något samordningsförbund som samverkanspart. Samordningsförbundet Göteborg Centrum är samverkanspartner i projektet Mångfaldsdriven samhällsservice med Samordningsförbundet Umeå som projektägare. Projektet är beskrivet ovan.

## **Programområde 2**

Programområde 2, ökat arbetskraftutbud, avser projekt och aktiviteter för individer långt från arbetsmarknaden.

Målgrupperna för Socialfonden är:

- Helt arbetslösa sedan minst ett år med särskilt fokus på personer med utländsk bakgrund (Minst 3 månader för personer i åldern 16-24)
- Helt eller delvis sjukskrivna sedan minst 6 månader
- Personer med hel eller delvis sjuk och aktivitetsersättning
- Personer med ekonomiskt bistånd enligt socialtjänstlagen eller introduktionsersättning enligt lag om introduktionsersättning för flyktingar och vissa andra utlänningar
- Unga som befinner sig i övergången mellan studier och arbetslivet

Projekt inom programområde 2 måste medfinansieras av projekten själva med offentliga medel. Hittills har medfinansieringsgraden för projekt varit 60% av totalbudgeten utom i undantagsfall (särskild nationell utlysning under 2011).

#### *Samordningsförbund som projektägare i programområde 2*

Det finns idag fyra beviljade genomförandeprojekt inom programområde 2 där samordningsförbund är projektägare:

- Kraftstation. Projektbudget: 30 494 238 kronor, varav medfinansiering: 18 630 000 kronor.

Kraftstation innebär förstärkt satsning på målgruppen (de som befinner sig längst ifrån arbetsmarknaden) genom utökade individuella satsningar, upparbetning av arbetsgivarkontakter och matchning av individer emot arbetskraftsbehov.

Klarälvdalens Samordningsförbund är projektägare i samverkan med kommunerna Forshaga, Hagfors och Munkfors samt Landstingets kansli och Klarälvdalens Samordningsförbund.

## Organisering

Klarälvdalens Samordningsförbund är formell projektägare. Projektledare och coacher samt administratör är anställda i samordningsförbundet. Förbundets parter har anställda som jobbar i projektet och myndighetsutövningen sker hos respektive part. Enligt projektledaren i Kraftstation ger projektet möjlighet att jobba med insatser utöver ordinarie verksamhet med individen i fokus. Samtliga parter har möjlighet att uttrycka sina behov och samordningsförbundet ser genom projektet till att så mycket som möjligt tillgodoses. Deltagarna har beröringspunkt med alla parterna och man ser att det är lättare att ha ett individperspektiv i aktiviteterna där samordningsförbundet samordnar partners behov.

- Framsteget. Projektbudget: 62 153 862 kronor, varav medfinansiering: 40 878 660 kronor.

Fryksdalens samordningsförbund äger detta projekt i samverkan med Värmlands övriga samordningsförbund. Dessa har samtliga beslutat om att samverka kring insatser för målgruppen personer som når bortre gränsen i sjukförsäkringen. Man beräknar att totalt cirka 300 personer kommer att delta i projektet under de 2,5 år (6+30 månader) som projektet pågår. Målsättningen är återgång till tidigare arbetsgivare, arbete hos annan arbetsgivare, utbildning eller stöd till start av egen verksamhet för 50% av deltagarna. Resterande 50% ska få fortsatt stöd av för dom rätt myndighet.

Framsteget startade med mobiliseringsfas 1 oktober 2010 med start av genomförandefas i april 2011, några resultat av genomförandet har därför inte kunnat göras. Framsteget är en direkt effekt av projektet Kraftstation där Klarälvdalens samordningsförbund är projektägare. I ansökan till projektet Framsteget tog man hänsyn till det lärande som skett i projektet Kraftstation, inte minst vad gäller den administration som är nödvändig i socialfondssammanhang.

## Organisering

Projektadministrationen är anställd av förbundet medan övrig personal är anställda hos förbundets parter. All myndighetsutövning sker hos parterna. En handläggargrupp finns i varje kommun (13 st). De är själva kärnan i projektet och i den lyfts ärenden till beredning och individen följs kontinuerligt vid handläggargruppens möten till dess personen skrivs ut ur projektet.

- Grenverket Södertörn. Projektbudget: 54 551 432 kronor, varav medfinansiering: 32 464 474 kronor.

Samordningsförbundet Östra Södertörn är projektägare. Grenverket Södertörn riktas till arbetslösa ungdomar med diffus eller komplex problematik. Samordningsförbunden i Botkyrka, Haninge, Huddinge och Södertälje vill genom projektet utveckla nya metoder och samarbeten som leder till jobb/studier. Idén är att skapa lokala basprojekt (delprojekt), som är anpassade till målgruppens behov och till de lokala förutsättningarna. Basprojekten har flera gemensamma utgångspunkter bl.a. satsningar på individuella lösningar, myndighetsövergripande samverkan och att projekten ingår i medlemsmyndigheternas ordinarie verksamhet. Arbetsförmedlingen är huvudman för tre basprojekt och kommuner för två. Följande basprojekt ingår i ansökan:

- Paraplyprojektet, Botkyrka kommun som huvudman
- Ungdomsteamet, AF Haninge/Nynäshamn som huvudman
- Lyra, Huddinge kommun som huvudman

- Slussen, AF Huddinge som huvudman
- Spången, AF Södertälje som huvudman

#### Organisering/erfarenheter

En djupintervju har genomförts med representanter från samordningsförbundet. Där framkom det att man intresserade sig för Socialfondens möjligheter i nuvarande programperiod. Man inhämtade kunskaper om programmet och såg att man med fördel kunde vara en plattform för att skapa strategiska projekt. Förutom att vara projektägare i Grenverket är man även samverkanspart i projekten Matchning Södertörn och Kom An. Man är även involverad i en ny ansökan, Grenverket 2, där angränsande kommuner söker projektmedel för att sprida metoderna i Grenverket. Denna ansökan lämnades in 23 februari 2011 och beslut kommer i maj 2011.

Samordningsförbundet har en mycket engagerad styrelse som sett Socialfonden som en möjlighet att skapa fler och nya insatser till individer som har beröringspunkter med samtliga parter. Samordningsförbundet har en projektledare och en ekonom anställd medan parterna ansvarar för olika basprojekt och därmed har anställda i projektet. Synsättet är att parterna verkar genom samordningsförbundet men utför sina egna åtaganden i förhållande till myndighetsutövningen. Man ser även som att socialfondsprojekten bidragit till möjligheten att bygga upp ett kansli på förbundet och att detta ger ytterligare möjligheter till att utveckla fler insatser till individerna. Även om ESF-projekt kräver mycket administration bidrar detta till att det blir en tydlig struktur i projektet, vilket man även får hjälp med från ESF-rådet.

- GEVALIS. Projektbudget: 36 706 265 kronor, varav medfinansiering: 22 023 778 kronor.

Samordningsförbundet Västra Skaraborg äger projektet i samverkan med Kommunerna Essunga, Götene, Lidköping, Skara, Vara och Försäkringskassan, Arbetsförmedlingen samt Västra Götalandsregionen. Projektet riktar sig till invånare mellan 25 till 50 år som varit frånvarande från arbetslivet p.g.a. sjukdom. Aktivitetsrehabiliteringen syftar till att målgruppen skall uppnå aktivitetsförmåga om minst 10 timmar vilket innebär att deltagaren därefter kan ta del av den arbetslivsinriktade rehabilitering, som de ordinarie myndigheterna erbjuder och ansvarar för och där det yttersta målet för den enskilde är att bli självförsörjande genom ett arbete.

#### Gemensamma synpunkter kring ägande

De främsta fördelarna man ser är att:

- Myndighetsövergripande team skapas
- Personalförstärkningar
- Otraditionella insatser för individen möjligt
- Snabbare kontakter
- Ringar på vattnet

De hinder som finns är:

- Få personella resurser för samordningsförbunden
- Svårt med likviditet
- Man måste skriva själv och avsätta tid som man egentligen inte har

### *Samordningsförbund som samverkanspartner i programområde 2*

16 beviljade projekt i genomförandefas har samordningsförbund som samverkanspartner.

12 samordningsförbund är intervjuade. Dessa är: Jämtland, Göteborgs Centrum, Arvika/Eda, Södra Dalarna, Ale, Borås, Västerbergslagen, Linköping, Gotland, Umeå, Vänersborg/Mellerud och RAR. Frågorna har gällt samordningsförbundets roll, typ av medfinansiering, målgrupper man önskar arbeta med framöver, intresse av ny ESF-ansökan och vilket stöd man önskade för att kunna arbeta med Socialfonden. Intervjufrågorna tangerar enkätens frågor men har haft som avsikt att fördjupa svaren samt att ge möjlighet att göra egna kommentarer utanför styrda frågor.

#### Roll

Graden av engagemang skiljer sig stort mellan de olika förbunden. Några finns med i styr- eller referensgrupp för att följa projektet men har inget åtagande i övrigt, exempelvis medfinansier. De som har ett större engagemang har ofta tidigare erfarenheter av socialfondsprojekt. Endast ett av de intervjuade förbunden uttrycker att man inte vill samverka i något nytt projekt på grund av den administrativa bördan i kombination med dåliga förutsättningar för ett litet förbund bland annat gällande likviditeten.

#### Typ av medfinansiering

I de fall samordningsförbunden har någon medfinansiering sker detta oftast genom lönekostnader. Någon anställd på förbundet arbetar i projektet. Vad denna person gör skiljer sig dock från projekt till projekt, allt från ekonomi/administration till processtöd. Några förbund medfinansierar dessutom i form av köp av platser till exempel med 50 000 kr per år.

#### Målgrupper

Projektet arbetar med samtliga målgrupper för den finansiella samordningen. De grupper man vill arbeta med framåt är ungdomar och nyanlända. Samtliga uttrycker att individperspektivet är det viktigaste för samverkan oavsett om man arbetar i socialfondsprojekt eller inte.

#### Intresse av nuvarande utlysning

Alla intervjuade förbund utom ett är intresserade av att arbeta med nya projekt. Tre förbund har dessutom lämnat in ansökningar under våren och väntar på besked om projektet kommer att beviljas. Två förbund uppger att man i kommande ansökning kommer att vara projektägare. Samtliga intresserade förbund säger att man vill arbeta på en lokal/regional nivå med målgrupperna med betoning på individperspektivet, men att man gärna ser någon typ av nationellt kunskapsutbyte.

#### Stöd

Oavsett kunskapsnivå önskar man sig mer stöd från nationellt håll. Det stöd man vill ha är:

- Strukturpåverkan på politisk nivå
- Kunskapsspridning och information om Socialfonden
- Råd och stöd i projektägarrollen.
- Ekonomiska guidelines
- Processtöd inför ansökan och under projektets gång
- Erfarenhetsutbyte
- Bollplan

### 3. Presentation av enkäten

Enkäten skickades till ledamöter i samordningsförbundens styrelser, det vill säga representanter för Arbetsförmedlingen, Försäkringskassan, Kommuner, Landsting, Regioner eller motsvarande och till förbundschefer och/eller kontaktpersoner. Total tillfrågades 535 personer.

Enkäten kunde besvaras under perioden 16 april till 6 maj 2011. Efter fyra påminnelser hade 334 svar kommit in. Svarefrekvensen nådde därmed 63 procent.

För att bedöma värdet i svaren har vi säkerställt att det är bred representation och begränsad spridning av medelresultaten.

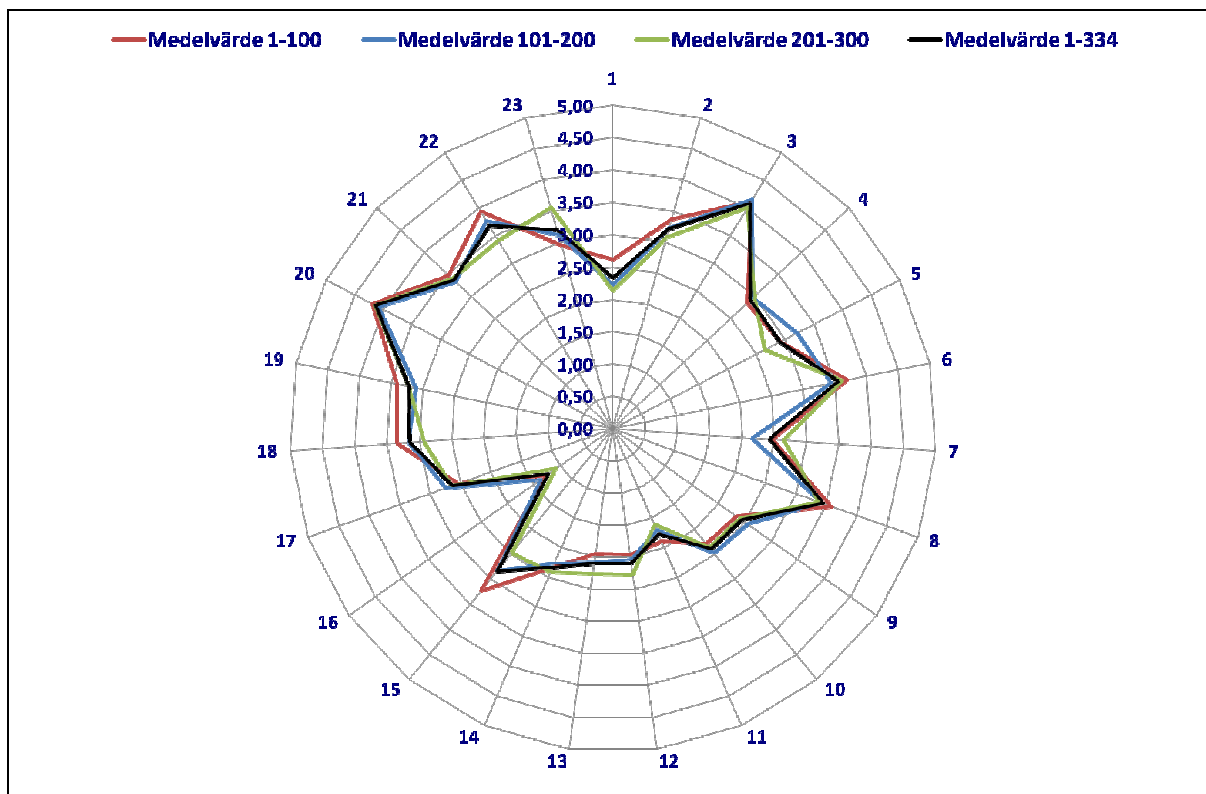
#### Tabell och diagram

Följande tabell och två diagram visar detta:

	1-100	101-200	201-300	1-334	Utskick
<b>Af</b>	21%	17%	11%	16%	16%
<b>FK</b>	25%	14%	11%	16%	12%
<b>Komm, L-ting, Reg</b>	53%	47%	50%	49%	57%
<b>Förbund</b>	1%	23%	28%	18%	15%

Figur 1

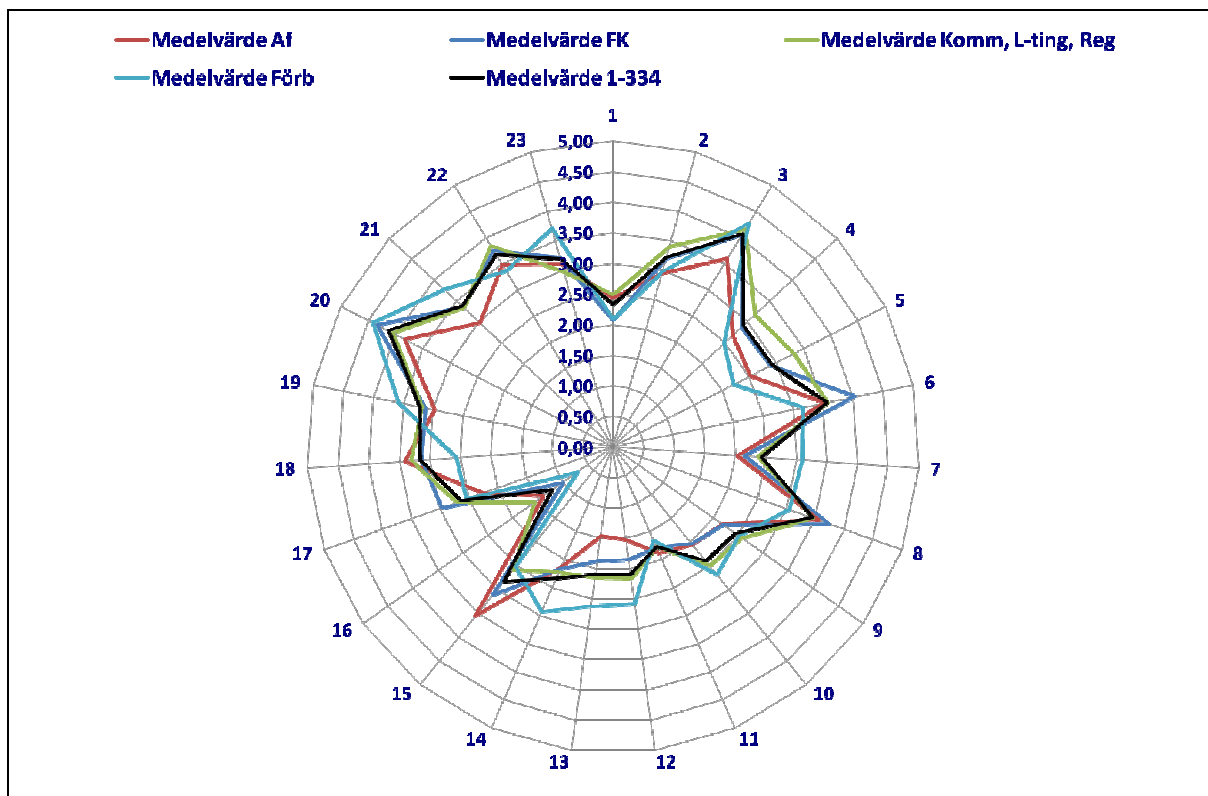
**Tabellen** ovan visar svarsandelen från olika organisationer för svar 1-100, 101-200, 201-300 och 1-334 samt andelen utskick till respektive organisation. Med undantag för de första etthundra svaren som kom in (1-100) där "Förbund" har en låg andel, på grund av att enkäterna till dessa skickades några dagar senare än övriga, är spridningen relativt jämt i förhållande till spridningen för utskicken till alla. Största relativa skillnaden är för FK som har fyra procentenheter högre andel svar relativt sin andel utskick.



Figur 2

**Diagrammet** ovan visar svar 1-100, 101-200, 201-300 och 1-334. Överensstämmelsen är god mellan de olika hundratalet. Eftersom redan de första etthundra svaren visar relativt likartat utfall som medelvärdet för samtliga 334 svar är det uppenbart att ett tillräckligt antal svar kommit in för att enkäten ska vara representativ.

Vi har även tittat på resultatet fördelat mellan olika organisationer i följande diagram.



Figur 3

**Diagrammet** ovan visar något större spridning mellan de olika organisationerna än det föregående diagrammet visar för de olika hundratalen. Orsaken speglar organisationernas olika prioriteringar av respektive påstående i enkäten. Den samlade bilden är dock en relativt god samstämmighet även mellan de olika organisationernas svar.

Vi har också gått igenom och försäkrat oss om att svar kommit från alla tillfrågade förbund, i större eller mindre omfattning.

Den samlade bedömningen är att enkäten på ett representativt sätt speglar uppfattningen bland ett genomsnitt av samordningsförbunden för de påståenden som ingår i enkäten.

### Fritextsvar

Enkätsvaren har kompletterats med ett 80-tal fritextkommentarer varav ca hälften innehåller adekvata synpunkter. De övriga är av karaktären synpunkter på enkäten som sådan eller upplysningar om att man är ny i verksamheten.

Fritextsynpunkterna är, som så ofta, spridda till många olika områden. De bör därför inte ges alltför stor betydelse eftersom de förts fram av en eller några personer till skillnad från enkätsvaren som lämnats av många. I följande punkter redovisar vi en översiktlig sammanfattning av synpunkter som flera redovisat:

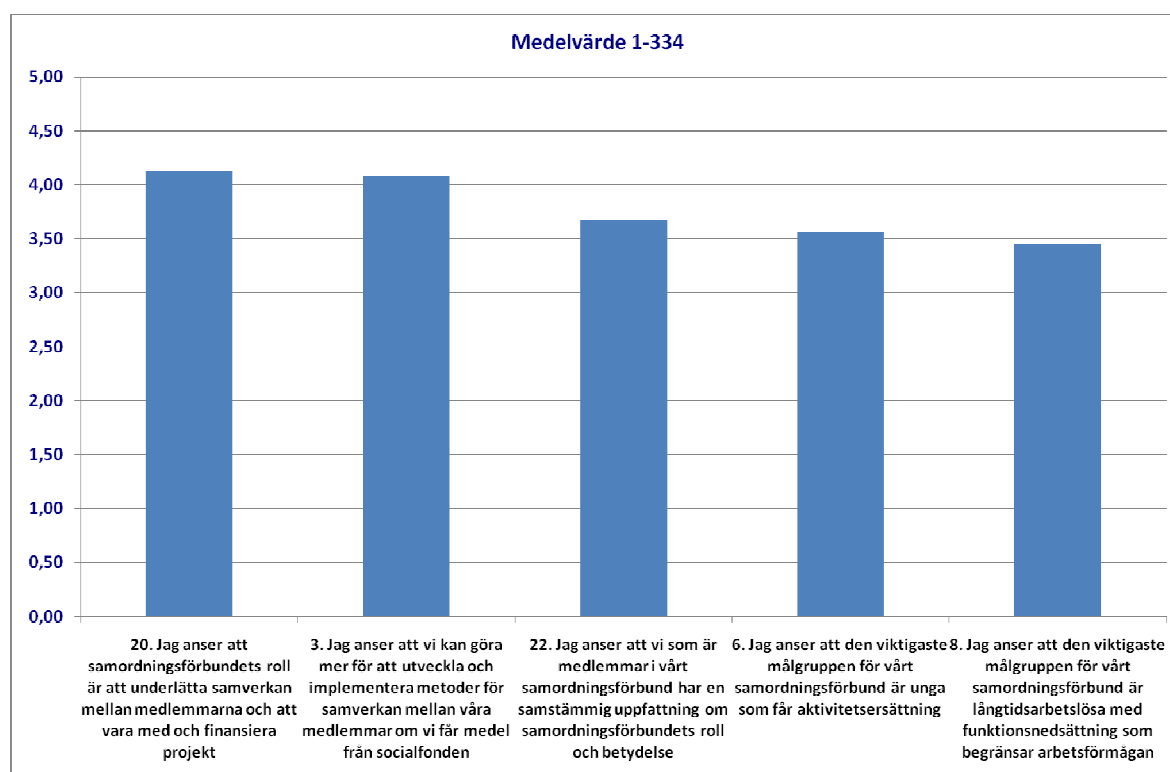
1. Kunskapen behöver förbättras om vad samordningsförbund är och vilka uppgifter de har, både bland representanter i förbunden och bland personer i de samverkande myndigheterna som själva inte är direkt engagerade i förbunden. Även inom ESF finns det behov av bättre kunskap om samordningsförbunden

2. Samordningsförbunden efterfrågar tydligare tolkning av regelverket och en klarare policy för sin verksamhet samt mer stöd från nationell nivå
3. Samordningsförbunden kan driva projekt men bör inte vara projektägare samt göra det med hänsyn till lokala och regionala förutsättningar
4. Samordningsförbunden behöver mer ekonomiska resurser och måste vara försiktiga att binda resurser i projektkanslier. Nätverk mellan olika samordningsförbund är ofta framgångsrika
5. ESF-projekt upplevs vara administrativt krävande och ställa höga krav redan i ansökningskedet

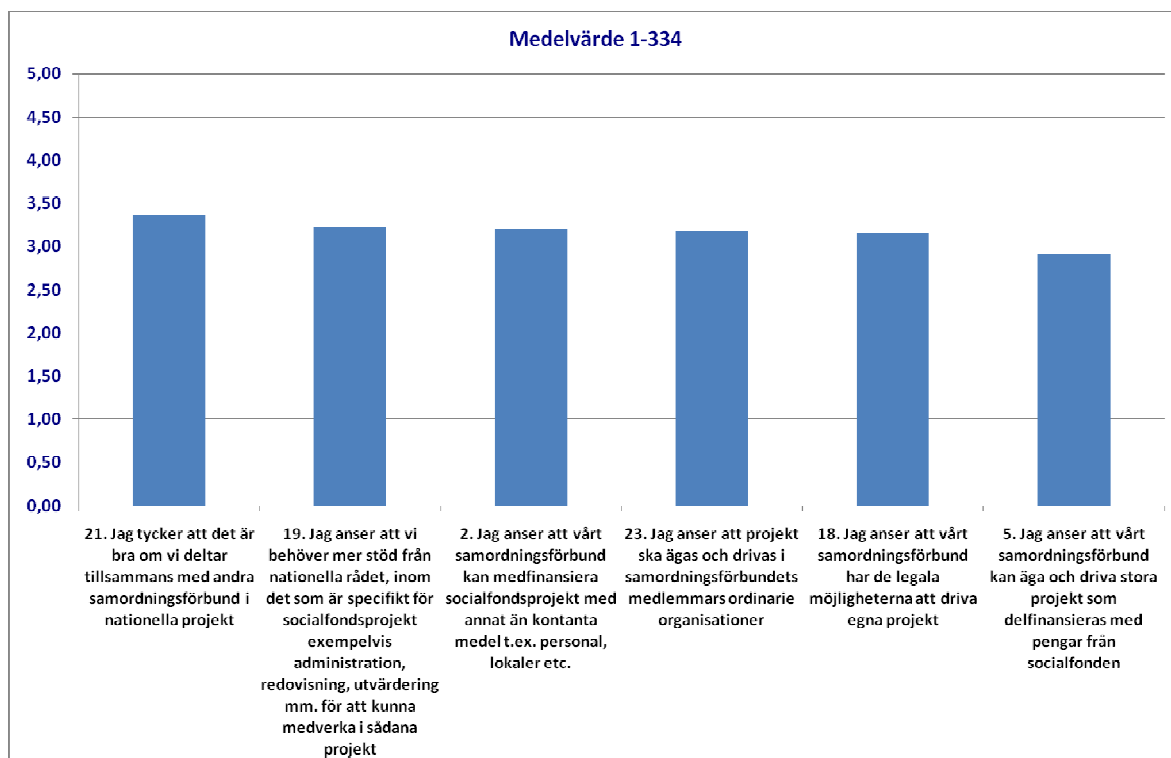
Ett samordningsförbund förefaller ha funnit en bra form för att driva och/eller medverka i ESF-projekt. De har en pragmatisk hållning och har funnit att regelverket ger tillräckligt handlingsutrymme. Förbundet väljer väg att driva själva eller att någon medlem gör det med hänsyn till vad som passar bäst. Syfte är att samverka mellan medlemmarna kring mest effektiva rehabiliteringsinsatser för enskilda personer i den aktuella målgruppen.

## Rangordnade påståenden

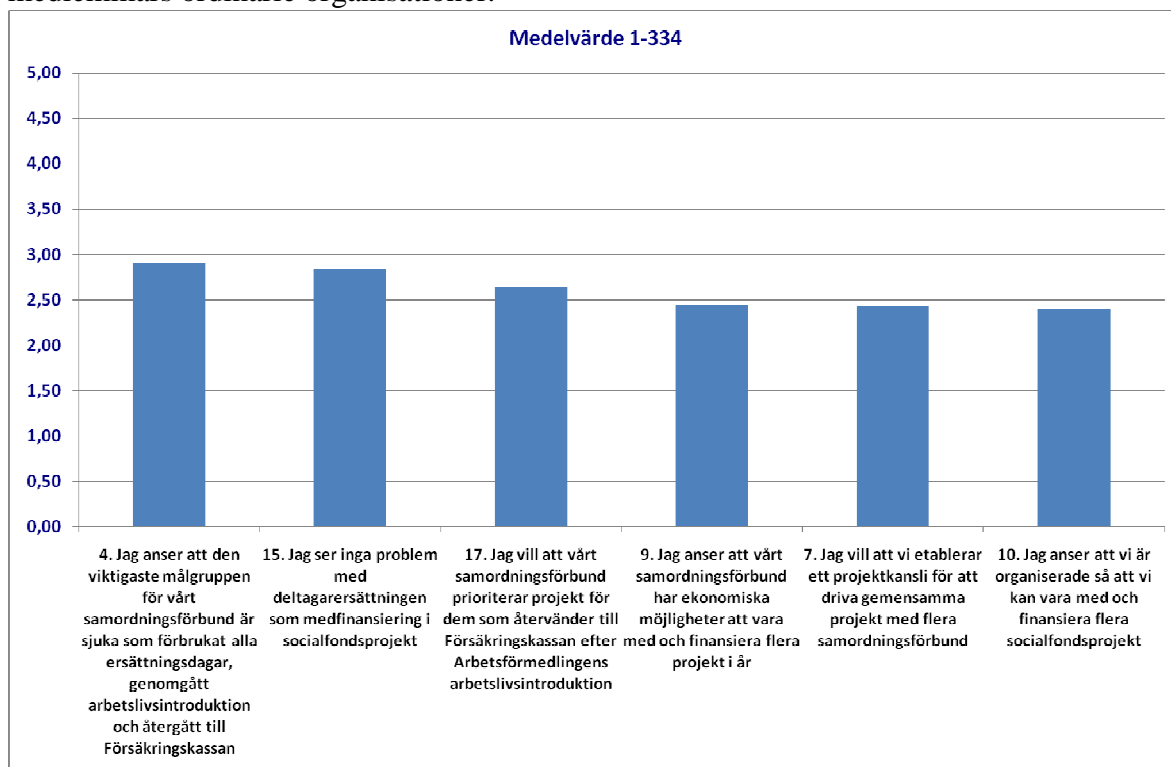
Följande fyra diagram visar utfallet av enkäten sorterad från högsta till lägsta andel överensstämmelse mellan påstående och svar.

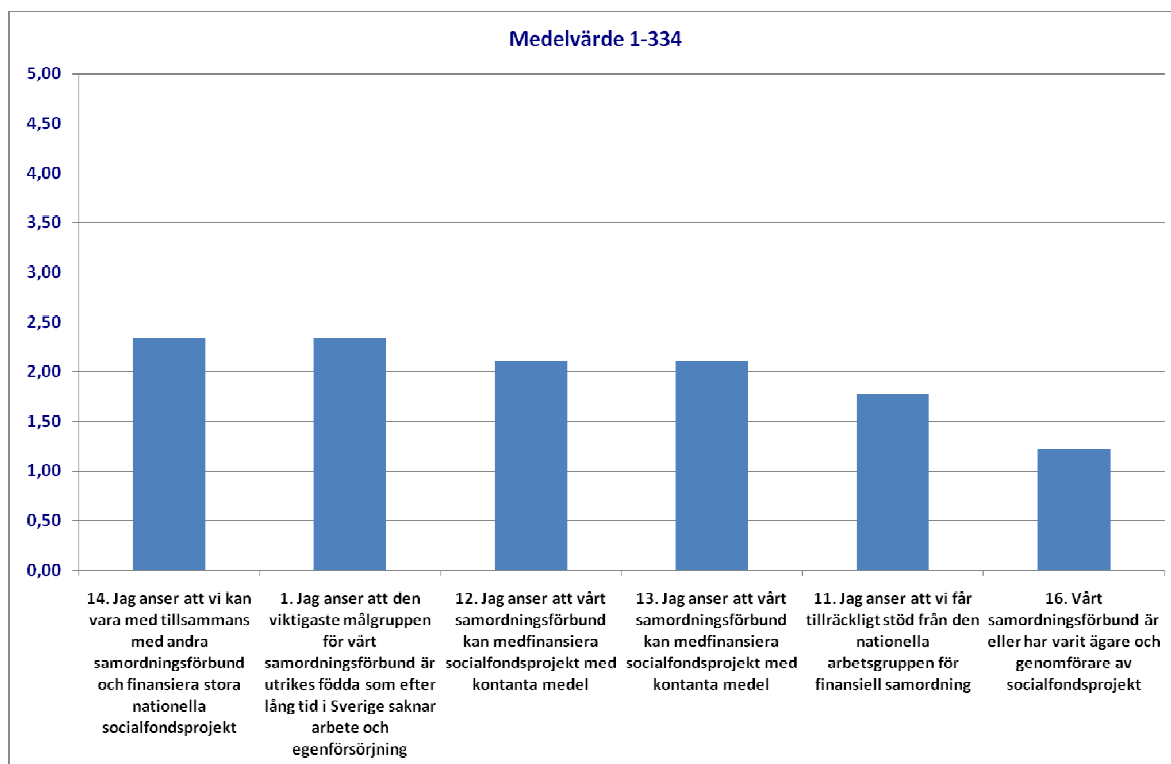


Diagrammet ovan med de fem påståendena som tar högsta värden på överensstämmelse tyder på starkt engagemang kring samordningsförbund som företrädare och gemensam syn på vad förbunden är till för. Samtidigt visar resultaten på vilja att utveckla förbundets roll ytterligare.



Enheten ovan med nästa sextar pekar på behovet av mer stöd från det nationella rådet, särskilt när det gäller att medverka i projekt som stöds av socialfonden. Resultaten visar också på en betydande vilja att samverka med andra samordningsförbund. Många svar tyder på uppfattningen att samordningsförbunden har de legala möjligheterna att driva egna projekt samtidigt som man anser att projekt ska ägas och drivas i samordningsförbundets medlemmars ordinarie organisationer.





Anderna ovan med de två sextar som de tillagade har svagast uppsättning kring tyder bl.a. på behov av mer ekonomiska resurser och på mer stöd från den nationellt arbetsgruppen. Resultet visar också på relativt svag vilja att etablera ett projektkansli för gemensamma projekt med andra samordningsförbund.

## Enkätformulär

Påstående	Stämmer inte alls					Stämmer väl		Inte aktuellt för mig
1. Jag anser att den viktigaste målgruppen för vårt samordningsförbund är utrikes födda som efter lång tid i Sverige saknar arbete och egenförsörjning								
2. Jag anser att vårt samordningsförbund kan medfinansiera socialfondsprojekt med annat än kontanta medel t.ex. personal, lokaler etc.								
3. Jag anser att vi kan göra mer för att utveckla och implementera metoder för samverkan mellan våra medlemmar om vi får medel från socialfonden								
4. Jag anser att den viktigaste målgruppen för vårt samordningsförbund är sjuka som förbrukat alla ersättningsdagar, genomgått arbetslivsintroduktion och återgått till Försäkringskassan								
5. Jag anser att vårt samordningsförbund kan äga och driva stora projekt som delfinansieras med pengar från socialfonden								
6. Jag anser att den viktigaste målgruppen för								

vårt samordningsförbund är unga som får aktivitetsersättning							
7. Jag vill att vi etablerar ett projektkansli för att driva gemensamma projekt med flera samordningsförbund							
8. Jag anser att den viktigaste målgruppen för vårt samordningsförbund är långtidsarbetslösa med funktionsnedsättning som begränsar arbetsförmågan							
9. Jag anser att vårt samordningsförbund har ekonomiska möjligheter att vara med och finansiera flera projekt i år							
10. Jag anser att vi är organiserade så att vi kan vara med och finansiera flera socialfondsprojekt							
11. Jag anser att vi får tillräckligt stöd från den nationella arbetsgruppen för finansiell samordning							
12. Jag anser att vårt samordningsförbund kan medfinansiera socialfondsprojekt med kontanta medel							
13. Jag anser att vårt samordningsförbund kan medfinansiera socialfondsprojekt med kontanta medel							
14. Jag anser att vi kan vara med tillsammans med andra samordningsförbund och finansiera stora nationella socialfondsprojekt							
15. Jag ser inga problem med deltagarersättningen som medfinansiering i socialfondsprojekt							
16. Vårt samordningsförbund är eller har varit ägare och genomförare av socialfondsprojekt							
17. Jag vill att vårt samordningsförbund prioriterar projekt för dem som återvänder till Försäkringskassan efter Arbetsförmedlingens arbetslivsintroduktion							
18. Jag anser att vårt samordningsförbund har de legala möjligheterna att driva egna projekt							
19. Jag anser att vi behöver mer stöd från nationella rådet, inom det som är specifikt för socialfondsprojekt exempelvis administration, redovisning, utvärdering mm. för att kunna medverka i sådana projekt							
20. Jag anser att samordningsförbundets roll är att underlätta samverkan mellan medlemmarna och att vara med och finansiera projekt							
21. Jag tycker att det är bra om vi deltar							

tillsammans med andra samordningsförbund i nationella projekt							
22. Jag anser att vi som är medlemmar i vårt samordningsförbund har en samstämmig uppfattning om samordningsförbundets roll och betydelse							
23. Jag anser att projekt ska ägas och drivas i samordningsförbundets medlemmars ordinarie organisationer							
<b>Övriga synpunkter</b>							

## 4. Tre scenarior

### Scenario ett - samordningsförbund som projektägare

I det första scenariot diskuterar vi förutsättningarna för samordningsförbund att vara ägare av projekt finansierade av ESF. Vi avgränsar scenariot med följande antaganden:

Förutsättningen antas vara att ESF-rådet riktat en utlysning till insatser för en eller flera målgrupper som ingår i samordningsförbundens inriktning och verksamhet.

Samordningsförbundet "SVEA" har beslutat i sin styrelse att göra en ansökan till ESF-rådet i linje med den aktuella utlysningen. Styrelsen har diskuterat och funnit att det finns behov av insatser för målgruppen inom det geografiska område där SVEA verkar.

Man har även prövat olika alternativ för vem som ska göra ansökan, vem som ska vara projektägare, vilka man ska samverka med, hur stort projekt man ska ansöka om, vem som ska genomföra projekt rent praktisk och så vidare.

#### Vad säger regelverket

Diskussionen har lett till att några frågor behöver klarläggas parallellt med att ansökan tas fram. Man vill inte tappa tempo och man vill vara så väl förberedd som möjligt om ansökan beviljas. SVEA styrelse har bestämt huvudalternativet att SVEA ska vara projektägare och med egen personal genomföra projektet. Den första frågan är om det finns legala hinder för detta alternativ.

Vi har gått igenom:

- SFS 2003:1210 Lag om finansiell samordning av rehabiliteringsinsatser, med ändringar t.o.m. SFS 2010:1291 som trädde i kraft den 1 januari 2011
- Handbok för finansiell samordning (Handbok\_starta\_forbund\_20080918.pdf)
- Statens deltagande i samordningsförbund/Finsam, gemensam pm utgiven av Arbetsförmedlingen och Försäkringskassan daterad 2009-09-24 (pm-statens-deltagande-samordningsforbund.pdf)
- Riktlinjer för samverkan och finansiell samordning 2010, utgivna av Försäkringskassan 2007-01-31, reviderade 2010-01-28 (FK riktlinje 2010.pdf)

Så vitt vi kan se, när det gäller samordningsförbundens legala möjligheter att vara projektägare och själva genomföra projekt, ger lagtexten inget entydigt svar. Det finns således utrymme för tolkning. Den lagtext som berör frågan är, citat:

*”Ett samordningsförbund får inte besluta i frågor om förmåner eller rättigheter för enskilda eller vidta åtgärder i övrigt som innefattar myndighetsutövning eller som avser tillhandahållande av tjänster avsedda för enskilda.”*

Nyckelorden är ”....inte besluta i frågor .... som avser tillhandahållande av tjänster ....”.

Resten av lagtexten ger ingen vägledning i frågan. Inte heller de dokument Arbetsförmedlingen och Försäkringskassan gett ut i sina organisationer ger så vitt vi kan se någon vidare vägledning i hur lagen ska tolkas. Det är dock möjligt att det finns en underförstådd mening att samordningsförbund inte ska äga och genomföra projekt.

När vi går igenom Handbok för finansiell samordning har vi dock funnit texter som ger belägg för en snäv tolkning av lagen med innebörden att endast samordningsförbundens medlemmar får äga och genomföra projekt. Se följande utdrag:

Samordningsförbundets uppgifter är tydligt reglerade i lagstiftningen. Lagstiftaren har angett *vad* förbundet ska göra. Förbundet ansvarar för att utforma *hur* det ska göras. Samordningsförbundet verkar främst genom att finansiera insatser som görs av de samverkande parterna. Eftersom de samverkande parterna fattar beslut i enskilda fall ska det inte finnas någon möjlighet till myndighetsutövning inom samordningsförbundet. Förbundet tillhandahåller tjänster till myndigheterna men inte till den enskilda individen.

Samordningsförbundet kan sätta gemensamma mål för verksamheterna och finansiera insatser, men det är de samverkande parterna som bedriver verksamheten. Med ett sådant synsätt bör samordningsförbundet inte riskera att upplevas som en femte part eller en projektverksamhet.

samverkande parterna. Det är viktigt att betona att samordningsförbundet i sig inte ska bedriva några rehabiliteringsverksamheter utan det ska göras av de samverkande myndigheterna. Socialtjänsten beviljar bistånd enligt

Att döma av texterna i Handboken drar vi slutsatsen att handboks författaren menar att samordningsförbund inte ska bedriva någon rehabiliterings verksamhet i egen regi.

Trots detta kan vi konstatera att samordningsförbund har beviljats och genomfört ESF-projekt som projektägare. De har så vitt vi kan se hållit sig inom regelverket när det gäller myndighetsutövning och genomfört en effektiv verksamhet i linje med den ambition som gäller för samordningsförbund. D.v.s. de har gett samordnade rehabiliteringsinsatser till individer som ökat sina förutsättningar att närma sig eller att nå ett förvärvsarbete.

### **Förslag att Nationella rådet klarlägger rättsläget**

Eftersom rättsläget är oklart och att samordningsförbund genomfört projekt i egen regi, med gott resultat och utan att beivras som lagöverträdare föreslår vi att Nationella rådet tydliggör sin inställning om rättsläget. Inriktningen bör vara att samordningsförbund kan vara projektägare, under förutsättning att man gör tydliga överenskommelser med parter i projekten som eliminerar risken för att samordningsförbund ägnar sig åt otillåten myndighetsutövning.

I avvaktan på ett sådant klarläggande kan samordningsförbund välja något av de två andra scenarior som vi behandlar längre fram.

### **Samordningsförbundet som projektägare**

För att gå vidare med scenario ett och fullfölja den ursprungliga ansatsen, antar vi att samordningsförbundet SVEA vidhåller sin avsikt att vara projektägare och därför ansöker om ett ESF-projekt som man avser att genomföra i SVEAs egen regi.

Ansökan är färdigskriven, målgruppen är identifierad, behoven är tydliga, parter är knutna med samverkansöverenskommelser och ansökan är inskickad till ESF-rådet. Diskussioner om hur projektet ska organiseras och hur den löpande ekonomin ska klaras samt hur man säkerställer att myndighetsutövning inte kommer att ingå i projektet, pågick med SVEAs medlemmar redan under ansökningsfasen.

Den mer konkreta beredningen av dessa frågor bör vara klar i god tid innan ESF-rådet behandlar och beviljar projektet.

Ett möjligt resultat av de fortsatta diskussionerna med berörda parter är att man träffar tydliga överenskommelser mellan SVEA och myndigheterna om att alla individbeslut fattas av myndigheterna. Exempelvis beslut att anvisa deltagare och att besluta om försörjningsersättningar. Av överenskommelserna bör det även framgå att SVEA inte heller kommer att fatta andra myndighetsbeslut.

### **En organisationsmodell**

När det gäller frågan om att organisera verksamheten har SVEA valt en traditionell projektorganisation med styrgrupp, projektledning, projektledare och projektmedarbetare. SVEAs medlemmar ingår i styrgruppen och har därmed ett direkt inflytande över hur projektledningen genomför den operativa verksamheten. Kostnader för projektets ledning och administration ingår i projektbudgeten och finansieras till del av medel från ESF.

### **Likviditeten måste ”garanteras”**

Vidare diskussioner behandlar de ekonomiska frågorna. Här måste SVEA och medlemmarna i förbundet finna ett sätt att ”garantera” nödvändig likviditet under projektet, om inte SVEA har tillgång till medel som kan täcka den löpande projektverksamheten. En väg som bör prövas är

att medlemmarna håller bank på samma sätt som om man varit projektägare och fått ligga ute med pengar till dess att ESF-medlen betalas ut.

Det är värt notera att lagen ger samordningsförbund rätt att låna pengar till verksamheten enligt 21 § i lagen SFS 2003:1210: *”Ett samordningsförbund får inte ingå borgen. Förbundet får inte heller sätta sig i skuld i annat fall än när det gäller sedvanliga krediter för verksamheten.”*

## **Scenario två – samordningsförbund som samordnar eller genomför utan att vara projektägare**

I det andra scenariot diskuterar vi förutsättningarna för samordningsförbund att samordna eller genomföra projekt finansierade av ESF utan att vara projektägare. Även här avgränsar vi scenariot med några antaganden eftersom allt inte kan penetreras.

Förutsättningen antas vara densamma som i scenario ett, att ESF-rådet riktat en utlysning till insatser för en eller flera målgrupper som ingår i samordningsförbundens område, inriktning och verksamhet.

Samordningsförbundet ”BRUNO” har beslutat göra en ansökan till ESF-rådet. Styrelsen har diskuterat och funnit att det inom BRUNOs område finns behov av insatser för målgruppen.

Man har gått igenom de flesta frågor som rör ansökan, projektägare, samverkan med andra, storlek på projektet, vem som ska genomföra projekt rent praktisk etc.

Eftersom man inom BRUNO anser att rättsläget är oklart förordar man att någon av de myndigheter som ingår i BRUNOs styrelse ska vara projektägare. Myndigheten accepterar detta men vill helst slippa att leda, driva och genomföra projektet.

Myndigheten föredrar att BRUNO genomför projektet rent operativt. Alternativt att BRUNO istället för att genomföra samordnar alla frågor kring projektet utom den dagliga verksamheten.

### **Förbundet samordnar**

Att organisera för att samordna förefaller vara relativt rent och enkelt. Beroende på det aktuella projektets storlek kan samordningen ske inom BRUNOs nuvarande kansli och personella resurser eller genom att BRUNO allokerar och organiserar särskild personal för uppdraget.

### **Förbundet genomför**

Att organisera för att BRUNO ska genomföra utan att vara projektägare är något mer komplext än att organisera för samordning. Men i grunden är det samma tankespår som gäller. De viktigaste skillnaderna avser styrrelationen mellan BRUNO och myndigheten, mängden projektresurser och ett helt annat kassaflöde.

### **Styrgruppen har en nyckelroll**

Vi förutsätter att BRUNO väljer en traditionell projektorganisation med styrgrupp, projektledning, projektledare och projektmedarbetare. Styrgruppen kommer att ha en nyckelroll och bör ha representanter från projektägaren och samordningsförbundet samt eventuellt från samverkande parter därutöver. Därigenom får projektägaren ett direkt inflytande över hur projektet drivs utan att behöva binda resurser för den operativa verksamheten. I bästa fall kan projektägaren, utifrån egna meriter och mandat, även fatta myndighetsbeslut vid sin närvaro i styrgruppen och på så sätt korta ner tiden för sådana beslut.

## Vem ska betala?

Oavsett ena eller andra läget måste samordningsförbundet och dess medlemmar komma överens om vem som ska betala samordningstjänsten och hur den betalningen ska ske. Ett relativt enkelt alternativ är att BRUNO verkar som vilken aktör som helst som säljer tjänster för samordning, projektledning etc. Man levererar tjänsterna och fakturerar myndigheten för faktiska direkta kostnader och för faktiska omkostnader, utan ”vinstpåslag”. I överenskommelsen om tjänsteleveransen till myndigheten är det angeläget att även säkerställa ansvarsfördelning och var myndighetsutövning sker. Det är också viktigt att reglera hur eventuella avvecklingskostnader vid projektets slut ska hanteras. Eftersom vi utgått från att inga ”vinstpåslag” faktureras är ett alternativ att även fakturera reella avvecklingskostnader på myndigheten.

BRUNO bör analysera och estimerar sitt kassaflöde för samordningen. Analysen får vägleda vilka insatser som kan behövas. Om BRUNO inte kan klara sin likviditet inom tillgängliga resurser bör en överenskommelse träffas där myndigheten som köper tjänster av BRUNO t.ex. accepterar mycket kort fakturakredit eller är beredd att betala förskott för de beställda tjänsterna.

## Klara kassaflödet

Ekonomifrågorna för BRUNO som är relaterade till ”projektorganisationen” måste analyseras noga, eftersom även kostnader för till exempel lokaler och drift ingår i detta alternativ. Kassaflödet kommer att vara betydligt mer omfattande jämfört med alternativet att enbart samordna och variationen över och under balanslinjen kan komma att fluktuera markant. BRUNO måste då finna former för att klara sin likviditet. I första hand bör det lösas genom överenskommelser inom samordningsförbundet och dess medlemmar. I andra kan även externa krediter bli aktuella med stöd av 21 § i lagen SFS 2003:1210: *”Ett samordningsförbund får inte ingå borgen. Förbundet får inte heller sätta sig i skuld i annat fall än när det gäller sedvanliga krediter för verksamheten.”*

## Scenario tre – samordningsförbund som medfinansiär

Samordningsförbundens ekonomiska resurser kommer från Försäkringskassan (som avser både Försäkringskassans och Arbetsförmedlingens andel) samt från Landsting och kommuner. Av det följer att pengarna är offentliga medel.

2 § i lagen SFS 2003:1210 om finansiell samordning anger att *”Insatserna inom den finansiella samordningen skall avse individer som är i behov av samordnade rehabiliteringsinsatser och skall syfta till att dessa uppnår eller förbättrar sin förmåga att utföra förvärvsarbete.”*

I samma lags 7 § 3. sägs att *”Ett samordningsförbund har till uppgift att finansiera sådana insatser som avses i 2 § och som ligger inom de samverkande parternas samlade ansvarsområde.”*

Så vitt vi kan se är det således fullt legalt möjligt för ett samordningsförbund att bidra med offentlig medfinansiering i ESF-projekt och då i form av annan ersättning än deltagarersättning det vill säga lön till tjänsteman alternativt kontanta medel.

## **En generell reservation för alla tre scenarior**

En generell reservation för alla tre scenarior är dock att lagen SFS 2003:1210 9 § anger att förbundsordningen ska reglera vilka uppgifter förbundet får utföra enligt 7 § samt eventuella begränsningar av förbundets rätt till skuldsättning enligt 21 §.

Förbundsordningen för respektive samordningsförbund kan således innehålla begränsningar som påverkar våra beskrivningar i ovan redovisade scenarior och som därför kan variera i giltighet mellan olika förbund.

## **Implementering**

I de flesta projekt utvecklas metoder och arbetssätt som ska implementeras i ordinarie verksamhet. Oavsett scenario och organisatorisk uppläggning är det angeläget säkerställa att sådan implementering planeras, budgeteras och genomförs.

## **5. Kommande strukturfondsperiod**

Nuvarande Socialfondsprogram bygger på Lissabonstrategin och ersattes 2010 med en ny sysselsättningsstrategi EU 2020. Lissabonstrategins mål var att göra EU till världens mest konkurrensförmåga, dynamiska och kunskapsbaserade ekonomi till 2010. Strategin uppnådde vissa av målen, och ersätts nu med en ny sysselsättningsstrategi, EU 2020, som ska få fart på EU-ländernas ekonomier, skapa fler jobb och högre tillväxt med parollen smart och hållbar tillväxt för alla. Hönörsorden är smart tillväxt (främja kunskap, innovation, utbildning och ett digitalt samhälle), hållbar tillväxt (få en koldioxidsnål och resurssnål ekonomi och samtidigt bättre konkurrenskraft) samt tillväxt för alla (fler jobb, höjd kompetens och satsningar på fattigdomsbekämpning). Målen: 75 % av alla män och kvinnor i åldrarna 20-64 ska arbeta, bland annat genom fler unga människor, äldre arbetstagare och lågkvalificerade arbetstagare, samt en bättre integration av invandrare. Bättre villkor för FoU genom mer offentliga och privata investeringar. Minska utsläppen av växthusgaser, öka andelen förnybara energikällor och energieffektivitet. Högre utbildningsnivå genom att fler går klart och fler läser vidare efter gymnasiet. Minska utanförskapet, framförallt bekämpa fattigdom.

Det finns en möjlighet att regionerna kommer att förändras i nästa programperiod och omfatta även angränsande länder. Blir Socialfonden kvar kommer projekt att behöva samverka över nationsgränserna i frågor kring arbetskraftens rörlighet, kompetensutveckling, sysselsättning och bekämpning av fattigdom. Målguppen kopplat till Socialfonden kvarstår dock varför ett engagemang från samordningsförbunden i kommande strukturfondsperioden skulle vara önskvärd.

## **Nationella rådets roll**

I enkätsvaren och i intervjuerna har det framkommit behov av stöd till samordningsförbunden i frågor som rör Europeiska Socialfonden. Behovet rör främst:

### **- Kunskaps- och informationsspridning**

De samordningsförbund som har störst kunskap om Socialfonden är också de som har störst engagemang i att arbeta och eventuellt driva projekt. Ofta rör det sig om en person som i sitt tidigare arbete har erfarenhet av Socialfonden och som tagit med denna kunskap till sin nuvarande anställning. De samordningsförbund som tidigt varit samverkanspartners i denna strukturfondsperiod har även de byggt upp sin kunskap för att i senare projekt ta ett större ansvar, till och med som projektägare.

Förbunden vill ha mer stöd uttrycker med att bevaka utlysningar och eventuella förändringar som sker inom Socialfonden, eftersom detta är svårt att hinna med i det dagliga arbetet utifrån de resurser man har. Det finns även en stor risk att kunskapen försvinner om kunskapen är personbunden och denna till exempel byter arbete.

- Processtöd

Många uttrycker behov av hjälp under hela projektprocessen. Skrivstöd, rådgivning, lagtolkning, redovisning, omvärldsbevakning osv. Då kanslierna ofta har liten bemanning uttrycker man att tiden inte räcker till att både driva verksamheten operativt och sätta ihop ett stort projekt. Man uttrycker behov av ett bollplank som kan visa på möjligheterna i projektansökningarna.

- Strukturell påverkan

De förbund som driver projekt idag uttrycker ett behov av att kunna sprida sina erfarenheter vidare. Projekten befinner sig på en lokal eller regional nivå med fokus på målgruppen (vilket för de flesta är det viktigaste med arbetet i projektet). I projekten stöter man på hinder i systemen för att individerna ska kunna komma vidare. Man har en önskan om att få hjälp med att synliggöra hindren på en politisk nivå, gärna i samverkan med andra förbund som driver projekt till samma målgrupp.

- Riktlinjer och policys

Samordningsförbunden har tolkat möjligheten att äga socialfondsprojekt olika. Därför vill man ha riktlinjer för när och hur man kan driva projekt.

Denna förstudie är framtagen under februari-april 2011 med en slutlig sammanställning under maj 2011.

Uppdraget gavs till Sensus Studieförbund i sin egenskap av processtöd för Europeiska Socialfonden. Utförare av förstudien har varit:

Majlis Karlsen, Projektledare Sensus studieförbund  
Lars Sjöström, Virgo konsult, anlitad underkonsult

---

The logo for Sensus, featuring the word "sensus" in a bold, red, lowercase sans-serif font.